

VÝROČNÍ ZPRÁVA O ČINNOSTI ZÁKLADNÍ ŠKOLY K.V.RAISE, LÁZNĚ BĚLOHRAD, OKRES JIČÍN

Školní rok 2009/2010

Obsah :

1. Charakteristika školy	2
2. Zaměstnanci školy	4
3. Učební plány školy	5
4. Vzdělávání žáků	7
5. Další vzdělávání pracovníků	17
6. Mimoškolní činnost	17
7. Zápis žáků do 1. ročníku	19
8. Kontroly a inspekce	20
9. Školní jídelna	20
10. Hospodaření školy	21
11. Zpráva o hospodaření školy v roce 2009	23

Příloha 1

Přehledy prospěchu a chování

Příloha 2

Veřejnosprávní kontrola



I. CHARAKTERISTIKA ŠKOLY

Základní škola K.V.Raise, Lázně Bělohrad, okres Jičín je plně organizovaná škola zajišťující základní vzdělávání žáků z Lázní Bělohradu a přilehlých obcí. Škola je samostatným právním subjektem zřizovaným obcí a svoji činnost provádí v nově rekonstruované budově, která je majetkem Města Lázně Bělohrad. Školní budova sestává ze dvou stavebně propojených částí - historické budovy z roku 1875 a novější přístavby dokončené v roce 1991. Obě části jsou propojeny spojovacím segmentem. V září roku 2006 proběhla kolaudace závěrečné etapy rekonstrukce a modernizace školní budovy. Tato rozsáhlá, čtyři roky trvající stavební úprava, znamenala modernizaci budovy jak po stránce architektonické, tak po stránce vnitřních propozic, bezbariérových přístupů, vybavení učeben a kabinetů.

Během čtyřleté rekonstrukce v celkové hodnotě téměř 70 milionů Kč (převážnou část financoval stát formou účelové dotace ze státního rozpočtu) se podařilo vybudovat zcela nový spojovací krček mezi oběma budovami, byla provedena výměna elektrických rozvodů, oken, podlah, vybudovány bezbariérové přístupy, budova byla zateplena a na obou částech budovy vznikla nová podlaží. Škola je vytápěna moderním ekologickým vytápěním na principu tepelných čerpadel. Rekonstruovaná sociální zařízení a školní jídelna splňují hygienické standardy. V nově vzniklých prostorách bylo vytvořeno odborné zázemí pro výuku a částečně byla do těchto prostor přemístěna výuka z montované „školičky“, která je určena k demolici.

Prostorové zázemí školy : 10 kmenových tříd I. stupně, 7 kmenových učeben II. stupně

Odborné učebny : přírodopis, fyzika-chemie, PC-učebna 1, PC-učebna 2, kreslárna s keramickou dílnou, hudebna, jazyková laboratoř, 2 učebny cizích jazyků, kuchyňka, pracovní činnosti, školní dílny, tělocvična, interaktivní multimediální učebna,.

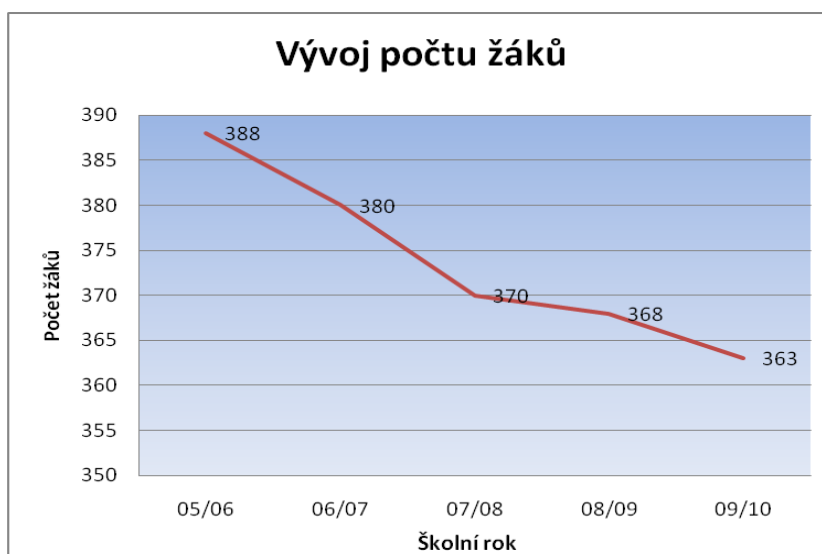
Ve škole je k dispozici aula s kapacitou 160 míst a škola si k výuce tělesné výchovy na II. stupni pronajímá halu SOU, která sousedí s areálem školy.

Škola je příspěvková organizace zřizovaná Městem Lázně Bělohrad, její součástí je školní družina a školní jídelna. **Ve školním roce 2009/2010 bylo na I. stupni školy 10 tříd** (o celkovém počtu 214 žáků), **na II. stupni 7 tříd** (s počtem žáků 161). Ve školní družině pracovala 3 oddělení (90 žáků). Školní jídelna uvaří ročně cca 88 000 obědů. **V tomto školním roce navštěvovali školu 363 žáci** (údaj k 30. červnu 2010).

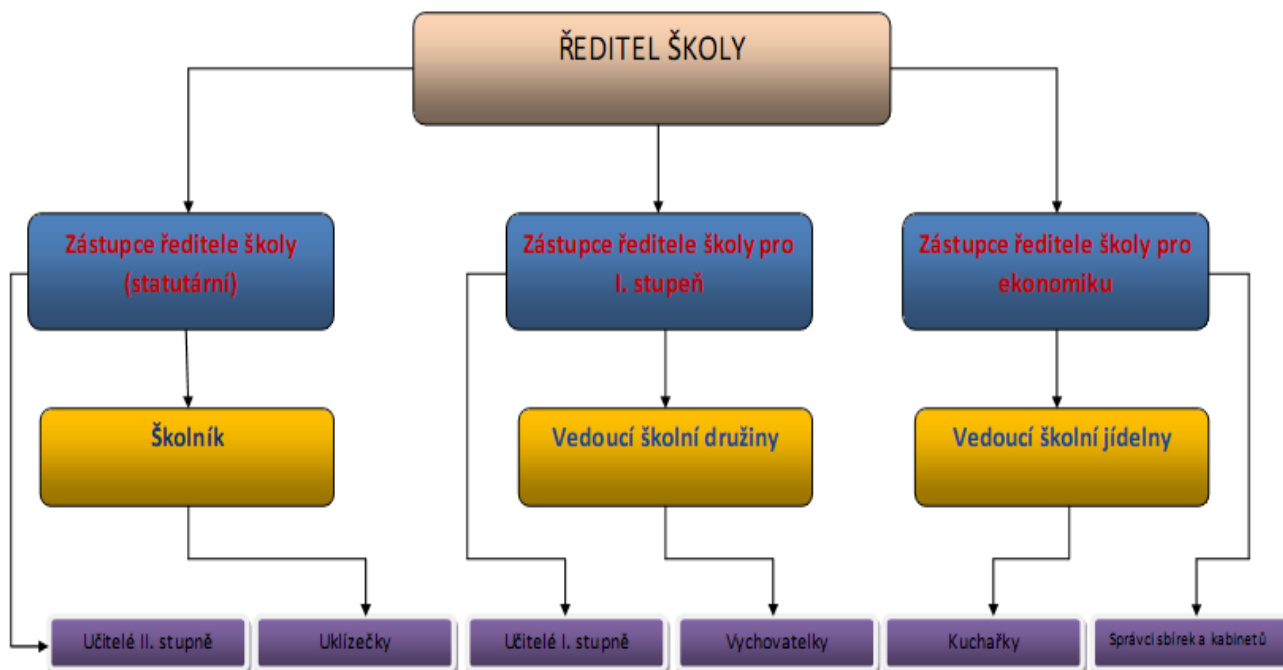
Tabulka I – vývoj počtu žáků na Základní škole K.V.Raise Lázně Bělohrad

Školní rok	05/06	06/07	07/08	08/09	09/10	10/11*
Celkový počet žáků	388	380	370	368	363	361

*předpoklad od září 2010



Organizační schéma Základní školy K.V.Raise Lázně Bělohrad



II. ZAMĚSTNANCI ŠKOLY

(v přehledech neuvádíme pracovnice na rodičovské dovolené.)

Ve školním roce 2009/2010 zaměstnávala Základní škola K.V. Raise Lázně Bělohrad 42 zaměstnance.

Z celkového počtu zaměstnanců pracovalo na škole 30 pedagogických pracovníků a 12 pracovníků nepedagogických. Přehled o pracovnících je zpracován v následujících tabulkách a grafech.

Od tohoto školního roku požádala Mgr. Dagmar Špicarová o uvolnění z funkce zástupce ředitele školy. Do funkce zástupců byly ředitelem školy jmenovány s platností od 1. srpna 2009 Miroslava Brychtová jako zástupce ředitele školy pro II. stupeň a statutární zástupce, Mgr. Eva Lacinová byla jmenována do funkce zástupce ředitele školy pro I. stupeň.

V této zprávě jsou uváděni pouze zaměstnanci mající na Základní škole K.V. Raise hlavní pracovní poměr nebo úvazek alespoň 20 %.

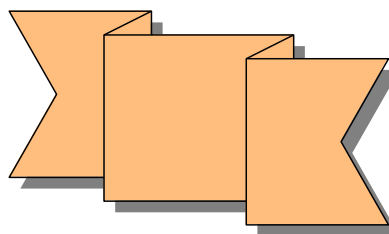
Tabulka II – přehledy zaměstnanců školy a jejich pracovní zařazení (dle stavu k 30.6.2010)

Pedagogičtí pracovníci

PŘÍJMENÍ	Jméno	Pracovní zařazení
Mgr. BERÁNKOVÁ	Štěpánka	Učitelka
BRYCHTOVÁ	Miroslava	Zástupce ředitele školy (statutární)
Mgr. ČEŘOVSKÁ	Miroslava	Učitelka
PaedDr.DVOŘÁKOVÁ	Irena	Učitelka
Mgr. FINKOVÁ	Kristýna	Učitelka
Mgr.FLÉGL	Ondřej	Učitel
GROHOVÁ	Lidmila	Asistentka pedagoga
Mgr.HANZLOVÁ	Marie	Učitelka
Mgr. HOLUBIČKOVÁ	Martina	Učitelka
Ing. HRUBÁ	Kamila	Učitelka
Mgr. CHOMYŠINOVÁ	Ivana	Učitelka
Ing. JIRÁSKO	Jaroslav	Ředitel školy
Mgr.KLUSOŇOVÁ	Jana	Učitelka
Mgr. KRÁTKÁ	Pavčina	Učitelka
Mgr. KRAUSE	Pavel	Učitel
Mgr. KRAUSOVÁ	Iva	Učitelka
KOUTOVÁ	Naděžda	Asistentka pedagoga
Mgr.LACINOVÁ	Eva	Zástupce ředitele pro I. stupeň
Mgr. MENČÍK	Martin	Učitel
Mgr.NEKOVARÍKOVÁ	Eva	Učitelka
PETŘIVÁ	Zdeňka	Vychovatelka
PLECHÁČOVÁ	Iva	Učitelka
Mgr. RAULÍMOVÁ	Lenka	Učitelka
RIEDELVÁ	Jana	Vychovatelka
Mgr.ŠPICAROVÁ	Dagmar	Učitelka
Mgr. TLAPÁKOVÁ	Martina	Učitelka
TAUCHMANOVÁ	Iva	Vychovatelka
Mgr.VÁVROVÁ	Jaromíra	Učitelka
Mgr.VERNEROVÁ	Helena	Učitelka
VITVAROVÁ	Magdalena	Asistentka pedagoga

Nepedagogičtí pracovníci

PŘÍJMENÍ	Jméno	Pracovní zařazení
ADOLFOVÁ	Květoslava	Kuchařka
BARTONÍČKOVÁ	Ludmila	Uklízečka
ČELÍŠOVÁ	Hana	Uklízečka
ČEŘOVSKÁ	Iva	Pomocná síla ve ŠJ, uklízečka
GUKKERTOVÁ	Štěpánka	Pomocná síla ve ŠJ
HOLOMBOVÁ	Jana	Kuchařka
SÁLOVÁ	Martina	Vedoucí ŠJ
KAŠPERLÍKOVÁ	Iveta	Uklízečka
KUNSTOVÁ	Jana	Uklízečka
PECHOVÁ	Stanislava	Vedoucí kuchařka
ŠPICAR	Miroslav	Školník-správce budovy
ZÁVESKÁ	Jarmila	Ekonomka



Kromě jednoho pedagogického pracovníka splňují všichni pedagogové kvalifikační předpoklady dle § 7 a § 8 zákona č. 563/2004 Sb., o pedagogických pracovnících.

III. UČEBNÍ PLÁNY ŠKOLY

Na Základní škole K.V.Raise Lázně Bělohrad se vyučovalo ve 4. – 5. a v 9. ročníku dle vzdělávacího programu č.j.16847/96-2 ZÁKLADNÍ ŠKOLA. V 1., 2., 3., 6., 7. a 8. ročníku se žáci vzdělávali dle Školního vzdělávacího programu pro základní vzdělávání Základní školy K.V.Raise, Lázně Bělohrad, okres Jičín, „Vzdělávání pro život“. Školní vzdělávací program umožňuje do učebních plánů zařadit dle určitých pravidel tzv. „ disponibilní hodiny“ tak, aby učební plány týdenní dotací jednotlivých předmětů vyhovovaly Rámcovému vzdělávacímu programu pro základní vzdělávání (základní dokument pro tvorbu vzdělávacího programu každé školy).

Pro základní školu Lázně Bělohrad platily ve školním roce 2009/2010 tyto učební plány a týdenní hodinové dotace :

Předmět	Ročník								
	1.	2.	3.	4.*	5.*	6.	7.	8.	9.*
Český jazyk	9	10	10	7	7	5	4	4	4
Cizí jazyk(angličtina, němčina)	-		3	4	4	3	3	3	3
Druhý cizí jazyk							2	2	2
Matematika	4	5	5	5	5	4	4	4	4
Prvouka	-	-	-	-					
Člověk a jeho svět	2	2	2	-					
Přírodověda	-			3	4	-			
Vlastivěda	-			-					
Chemie	-							2	2
Informační technologie						1	1	1	-
Fyzika	-					1	2	2	2
Přírodopis	-					2	2	1	2
Zeměpis	-					2	2	1	2
Dějepis	-					2	2	2	2
Výchova k občanství	-					1	1	1	-
Občanská výchova	-					-	-	-	1
Rodinná výchova	-					-	-	-	1
Hudební výchova	1	1	1	1	1	1	1	1	1
Výtvarná výchova	1	1	1	3	3	2	2	1	1
Praktické činnosti	1	1	1			-	-	-	1
Člověk a svět práce	-					1	1	1	-
Tělesná výchova	2	2	3	2	2	3	2	3	2
Zdravý život	-							1	-
Volitelné předměty	-					1	1	2	2
Celková týdenní dotace	20	22	26	25	26	29	30	32	32

* Vzdělávání podle vzdělávacího programu Základní škola

Organizace vyučování probíhá dle platných legislativních předpisů ve vyučovacích hodinách trvajících 45 minut, přestávky trvají 10 minut, hlavní přestávka 20 minut a dopolední a odpolední vyučování je odděleno polední šedesátiminutovou přestávkou. Výuka je rozvržena týdenním rozvrhem hodin, některé třídy používají rozvrh hodin se čtrnáctidenním cyklem. Vyučování začíná v 8.00 hodin, budova školy se otevírá čtvrt hodiny před začátkem vyučování. Od 7. ročníku se využívá možnost vyučování v nulté hodině u menších skupin žáků (volitelné a nepovinné předměty), nultá hodina začíná v 7.00 hodin.

Tabulka III – vyučovací hodiny a přestávky

Hodina		1.	2.	3.	4.	5.	6.	7.	8.
Doba(hod)	Od	8.00	8.55	10.00	10.55	11.50	12.45	13.40	14.35
	Do	8.45	9.35	10.45	11.40	12.35	13.30	14.25	15.20

Volitelné a nepovinné předměty

V souladu s doporučením rámcového vzdělávacího programu může škola v rámci svých možností rozšířit povinnou nabídku vyučovacích předmětů o nepovinné a volitelné předměty.

Volitelné předměty navštěvují žáci 7. – 9. ročníku. Jsou to předměty, které si žáci mohou vybrat z nabídky školy, ale jejich absolvování se po zvolení stává součástí povinné školní docházky. Tyto předměty jsou plnohodnotnou součástí klasifikace na vysvědčení.

Ve školním roce 2009/2010 se na naší základní škole vyučovaly tyto volitelné předměty: dovednosti na PC, sportovní výchova, sborový zpěv, kresba a malba, konverzace v anglickém jazyce, přírodovědná praktika, seminář ze zeměpisu.

Tabulka IV - přehled volitelných předmětů ve školním roce 2009/2010

Název předmětu	Vyučující	Skupina žáků
Dovednosti na PC	Štěpánka Beránková Martin Menčík	6. – 7. ročník
Sportovní výchova	Martin Menčík Martina Tlapáková	6. – 9. ročník chlapci 6. – 9. ročník dívky
Konverzace v Aj	Kamila Hrubá	8. – 9. ročník
Přírodovědná praktika	Pavel Krause	8. – 9. ročník
Seminář ze zeměpisu	Marie Hanzlová	8. – 9. ročník
Sborový zpěv	Jaroslav Jirásko	6. – 9. ročník
Kresba a malba	Ondřej Flégl	8. – 9. ročník

Nepovinné předměty doplňují vzdělávací program školy nad rámec povinných předmětů a umožňují žákům další rozvoj a vzdělávání žáků. Nepovinné předměty jsou dobrovolné a navštěvují je žáci na základě vlastního rozhodnutí a vlastní potřeby.

Tabulka V - přehled nepovinných předmětů ve školním roce 2009/2010

Název předmětu	Vyučující
Zdravotní tělesná výchova	Iva Tauchmanová
Dyslektická náprava	Jaromíra Vávrová
Náboženství	Věra Václavíková, Magdalena Vitvarová
Logopedická náprava	Irena Dvořáková
Dovednosti na PC	Jana Klusoňová

Zájmové útvary

V odpoledních hodinách je budova školy využívána dětmi k mimoškolním aktivitám různého zaměření. Škola pronajímá prostory k mimoškolní činnosti ZUŠ Nová Paka a ZUŠ Hořice, některé kroužky vedou vedoucí z řad veřejnosti a některé aktivity organizuje škola samotná.

Tabulka VI - přehled zájmových útvarů organizovaných školou ve školním roce 2009/2010

Název kroužku	Vedoucí kroužku
Keramika	Ondřej Flégl, Jana Klusoňová
Šachový kroužek	Ladislav Brož
Rybářský kroužek	Monika Bílková, Zdeněk Kraus
Mažoretky a roztleskávačky	Štěpánka Beránková
Flétnový soubor	Helena Vernerová
Anglický jazyk hrou	Renata Francová
Kroužek vaření	Pavčina Krátká

IV. VZDĚLÁVÁNÍ ŽÁKŮ

Tabulka VII – přehled tříd

Třída	Třídní učitel(ka)	Počet žáků
I.A	Mgr. Ivana CHOMYŠINOVÁ	20
I.B	Mgr. Eva NEKOVAŘÍKOVÁ	23
II.A	Mgr. Helena VERNEROVÁ	24
II.B	Mgr. Jana KLUSOŇOVÁ	26
III. A	Mgr. Pavlína KRÁTKÁ	19
III.B	Mgr. Martina HOLUBIČKOVÁ	18
IV.A	PaedDr. Irena DVOŘÁKOVÁ	19
IV.B	Mgr. Eva LACINOVÁ	20
V. A	Mgr. Iva KRAUSOVÁ	24
V.B	Mgr. Jaromíra VÁVROVÁ	21
VI.A	Mgr. Lenka RAULÍMOVÁ	20
VI.B	Mgr. Martina TLAPÁKOVÁ	22
VII.	Mgr. Marie HANZLOVÁ	23
VIII.A	Mgr. Martin MENČÍK	21
VIII.B	Mgr. Kristýna FINKOVÁ	19
IX.A.	Mgr. Štěpánka BERÁNKOVÁ	20
IX. B	Iva PLECHÁČOVÁ	24
Celkem k 30.6.2010		363

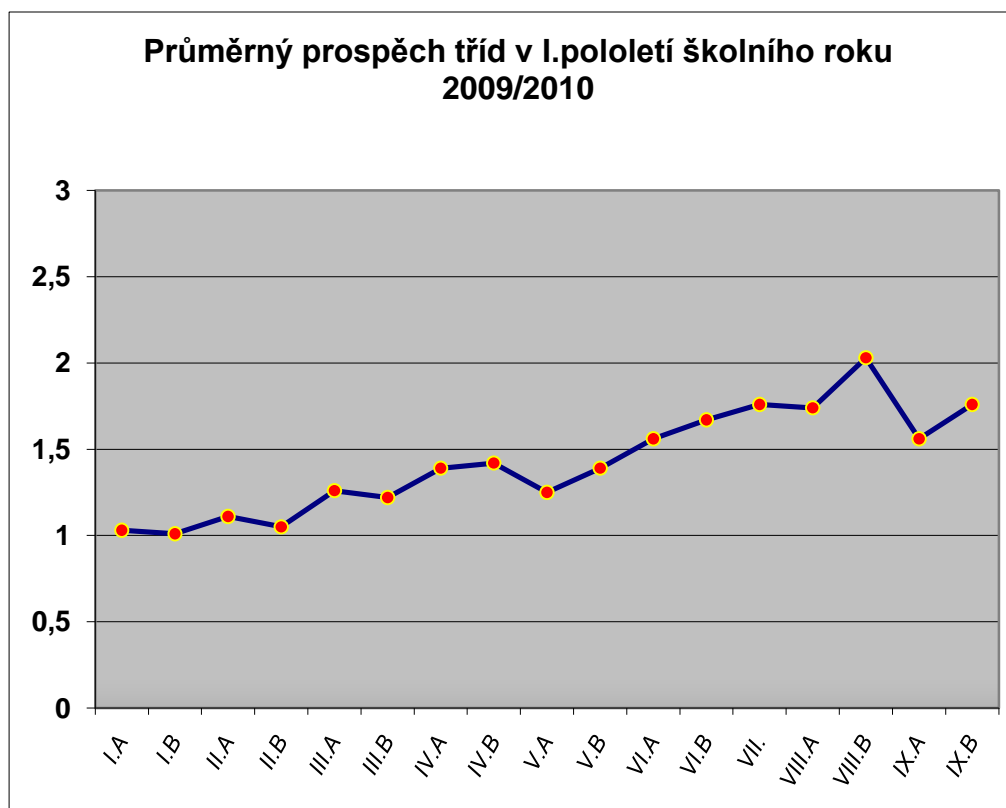
Jednotlivé třídy mají v budově školy svoji kmenovou učebnu, ve které je vyučována převážná část předmětů. Třídy I. stupně byly umístěny v historické budově B, třídy II. stupně v budově A (nová budova). Třídní učitelé jsou odpovědní za další úkoly vyplývající z jejich pracovního zařazení, zajišťují informovanost rodičů a organizaci třídních mimoškolních činností, mapují klima ve své třídě, odpovídají za povinnou třídní dokumentaci a budují prostředí partnerství mezi vyučujícími, žáky a rodiči.

Výchovně vzdělávací činnost školy se odvíjí především od kvalitního zabezpečení výuky povinných a volitelných předmětů. Z nich vyplývají další aktivity školy, jako jsou soutěže, olympiády, kulturní akce, exkurze, besedy a další akce rozšiřující pohled žáků na problematiku a doplňující jejich základní vzdělávání. Základním měřítkem výsledků výchovně-vzdělávacího procesu je hodnocení prospěchu a chování žáků. Přehledy o prospěchu a chování jsou kompletně zpracovány v příloze této výroční zprávy.



II. stupeň

Třída	Třídní učitel	ŽÁKŮ			PROSPĚCH								CHOVÁNÍ			ABSENCE							
		Celkem	Chlapci	Dívky	CELKOVÝ			POČET ZNÁMEK					P	Velmi dobré	Uspokojivé	Neuspokojivé	CELKEM VE TŘÍDĚ			PRŮMĚR NA ŽÁKA			
					Vyznamenaní	Prospěli	Neprospěli	Výborný	Chvalitebný	Dobry	Dostatečný	Nedostatečný					Jiné hodnocení	Průměrná známka	Celkem	Omluvená	Neomluvená	Celkem	Omluvená
VI.A	Mgr. Lenka Raulímová	20	8	12	9	11		166	81	22	11			1,56	20			690	690		34,50	34,50	
VI.B	Mgr. Martina Tlapáková	22	11	11	7	15		171	82	37	17		1	1,67	21			1037	1037		47,14	47,14	
VII.A	Mgr. Marie Hanzlová	23	15	8	6	16	1	187	81	51	25	1		1,76	23			936	936		40,70	40,70	
VIII.A	Mgr. Martin Menčík	21	10	11	7	13	1	194	91	50	24	1		1,74	18	2		995	991	4	47,38	47,19	0,19
VIII.B	Mgr. Kristýna Finková	19	13	6	4	11	4	156	90	43	33	19		2,03	18	1		1515	1513	2	79,74	79,63	0,11
IX.A	Mgr. Štěpánka Závěská	20	12	8	7	13		206	84	40	9		1	1,56	19	1		803	803		40,15	40,15	
IX.B	Iva Plecháčová	24	18	6	4	19	1	206	112	69	19	1	1	1,76	23	1		977	973	4	40,71	40,54	0,17
CELKEM/POČET		149	87	62	44	98	7	1286	621	312	138	22	3	x	142	5	0	6953	6943	10	x	x	x
PROCENT		v	58	42	30	66	5	54	26	13	6	1	0	x	97	3	0	v	100	0	x	x	x
PRŮMĚR		21	12	9	6	14	1	184	89	45	20	3	0	1,73	20	1	0	993	992	1	47,19	47,12	0,07



Tabulka IX – přehled o prospěchu, chování a absenci jednotlivých tříd - II. pololetí

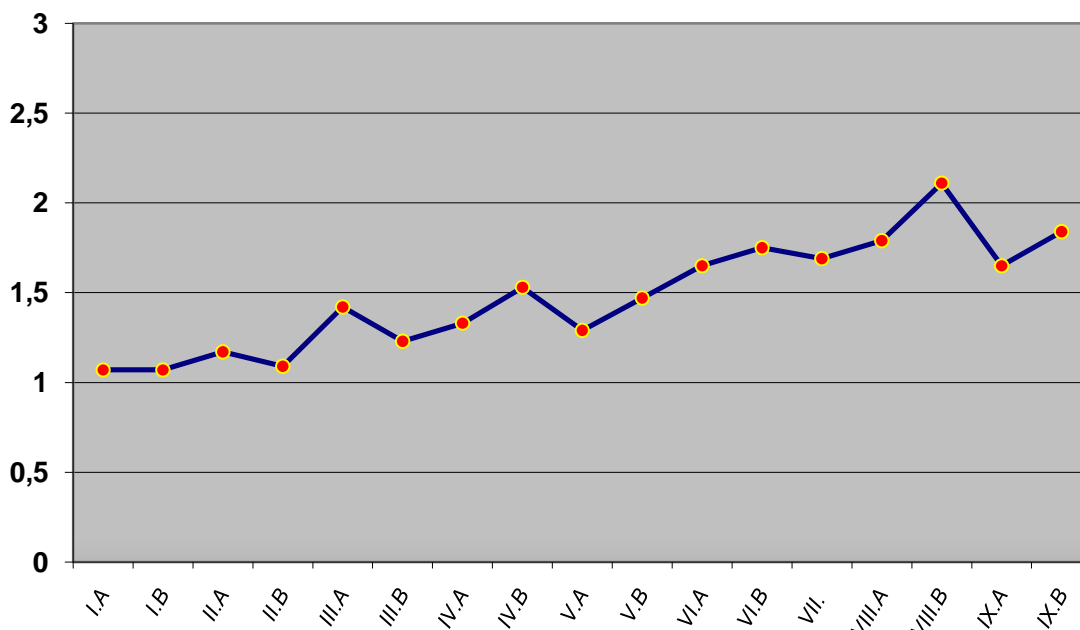
I. stupeň

Třída	Třídní učitel	ŽÁKŮ			PROSPĚCH									CHOVÁNÍ			ABSENCE						
		Celkem	Chlapci	Dívky	CELKOVÝ			POČET ZNÁMEK					P	Velmi dobré	Uspokojivé	Neuspokojivé	CELKEM VE TŘIDĚ			PRŮMĚR NA ŽÁKA			
					Vyznamenání	Prospěli	Neprospěli	Výborný	Chvalitebný	Dobry	Dostatečný	Nedostatečný					Jiné hodnocení	Průměrná známka	Celkem	Omluvená	Neomluvená	Celkem	Omluvená
I.A	Mgr. Ivana Chomyšínová	20	11	9	20			130	10				1,07	20			806	806		40,30	40,30		
I.B	Mgr. Eva Nekovaříková	23	16	7	23			150	11				1,07	23			739	739		32,13	32,13		
II.A	Mgr. Helena Vernerová	24	16	8	20	4		141	25	2			1,17	24			589	589		24,54	24,54		
II.B	Mgr. Jana Klusoňová	26	15	11	26			166	16				1,09	26			1404	1404		54,00	54,00		
III.A	Mgr. Pavlína Krátká	19	9	10	13	6		100	42	8	2		1,42	19			816	816		42,95	42,95		
III.B	Mgr. Martina Holubičková	18	10	8	16	2		116	23	5			1,23	18			491	491		27,28	27,28		
IV.A	PaedDr. Irena Dvořáková	19	12	7	14	5		124	35	10		2	1,33	19			858	858		45,16	45,16		
IV.B	Mgr. Eva Lacinová	20	11	9	10	10		114	40	22	4		1,53	19	1		555	555		27,75	27,75		
V.A	Mgr. Iva Krausová	24	7	17	19	5		167	36	13			1,29	24			746	746		31,08	31,08		
V.B	Mgr. Jaromíra Vávrová	21	13	8	13	8		128	38	18	5		1,47	21			957	957		45,57	45,57		
CELKEM/POČET		214	120	94	174	40	0	1336	276	78	11	0	2	x	213	1	0	7961	7961	0	x	x	x
PROCENT		v	56	44	81	19	0	78	16	5	1	0	0	x	100	0	0	v	100	0	x	x	x
PRŮMĚR		21	12	9	17	4	0	134	28	8	1	0	0	1,27	21	0	0	796	796	0	37,08	37,08	0

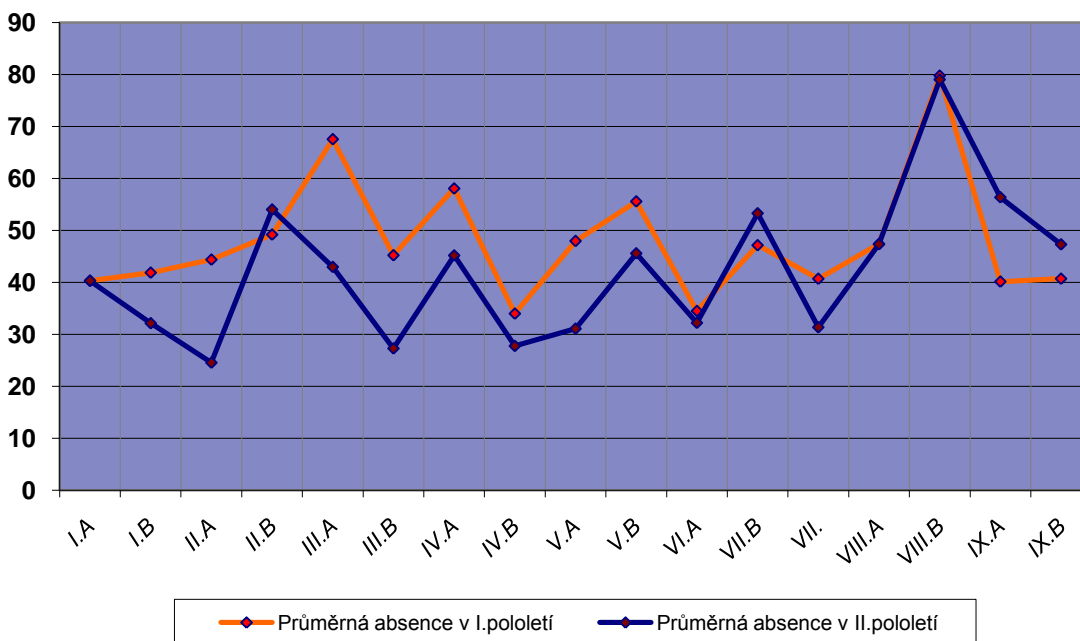
II. stupeň

Třída	Třídní učitel	ŽÁKŮ			PROSPĚCH									CHOVÁNÍ			ABSENCE						
		Celkem	Chlapci	Dívky	CELKOVÝ			POČET ZNÁMEK					P	Velmi dobré	Uspokojivé	Neuspokojivé	CELKEM VE TŘIDĚ			PRŮMĚR NA ŽÁKA			
					Vyznamenání	Prospěli	Neprospěli	Výborný	Chvalitebný	Dobry	Dostatečný	Nedostatečný					Jiné hodnocení	Průměrná známka	Celkem	Omluvená	Neomluvená	Celkem	Omluvená
VI.A	Mgr. Lenka Raulimová	20	8	12	8	12		144	99	28	9		1,65	19	1		644	642	2	32,20	32,10	0,10	
VI.B	Mgr. Martina Tlapáková	22	11	11	11	11		154	94	41	18	1	1,75	22			1172	1172		53,27	53,27		
VII.A	Mgr. Marie Hanzlová	23	15	8	5	18		198	78	48	21		1,69	23			721	721		31,35	31,35		
VIII.A	Mgr. Martin Menčík	21	10	11	6	15		190	102	57	27	2	1,79	21			994	994		47,33	47,33		
VIII.B	Mgr. Kristýna Finková	19	13	6	3	12	4	141	94	48	42	15	1	2,11	19			1501	1497	4	79,00	78,79	0,21
IX.A	Mgr. Štěpánka Závěská	20	12	8	4	16		191	89	46	13		1,65	20			1127	1127		56,35	56,35		
IX.B	Iva Plecháčová	24	18	6	4	20		196	112	67	32		1,84	21	1	1	1135	1105	30	47,29	46,04	1,25	
CELKEM/POČET		149	87	62	41	104	4	1214	668	335	162	15	6	x	145	2	1	7294	7258	36	x	x	x
PROCENT		v	58	42	28	70	3	51	28	14	7	1	0	x	98	1	1	v	100	0	x	x	x
PRŮMĚR		21	12	9	6	15	1	173	95	48	23	2	1	1,78	21	0	0	1042	1037	5	49,54	49,32	0,22

Průměrný prospěch tříd ve II.pololetí školního roku 2009/2010



Průměrná absence na žáka



Absolventi školy

Povinnou školní docházku ukončili na škole 44 žáci devátého ročníku.

Na osmileté gymnázium byl přijat jeden žák a o šestileté gymnázium neprojevil zájem nikdo z žáků školy.

Tabulka X - absolventi ZŠ Lázně Bělohrad ve školním roce 2009/2010

IX. A	
Čechová Veronika	SOŠ Hořice – sociální pracovník
Černá Denisa	Gymnázium Nová Paka
Groh Josef	SŠTŘ Nový Bydžov – diagnostika vozidel
Hoška Petr	MOA Jičín
Chudoba Lukáš	SOŠ Vocelova Hradec Králové - autotronik
Kordík Jakub	SŠGS Nová Paka - hotelnictví
Kubát Jan	Gymnázium Nová Paka
Langnerová Martina	SZŠ Hradec Králové – zdravotní asistent
Lukáčová Nikola	SZŠ Mladá Boleslav – zdravotní asistent
Matyščák Tomáš	SŠTŘ Nový Bydžov – diagnostika vozidel
Pour Tomáš	SOŠ Hradební HK– elektrikář slaboporud
Rubínová Veronika	Gymnázium Nová Paka
Stárková Markéta	SOŠ Hořice – sociální pracovník
Stránská Kristýna	MOA Jičín
Šubr Adam	SŠGS Nová Paka – Nová Paka
Šubr Vojtěch	Gymnázium Hořice
Vagenknecht Václav	SŠTŘ Nový Bydžov - automechanik
Varga Dominik	ISŠ Nová Paka
Vichová Klára	SZŠ Trutnov – zdravotnické lyceum
Zívř Lukáš	Gymnázium Nová Paka



IX. B	
Brádle Jaroslav	SPŠ Jičín – informační technologie
Flégl Jan	ČLA Trutnov – mechanizace a služby
Gukkert Matěj	SŠGS Nová Paka – kuchař - číšník
Holouš Jakub	SŠGS Nová Paka - truhlář
Hoška Matěj	SŠSOG Hradec Králové - kadeřník
Janák David	SZeš Hořice – přírodovědné lyceum
Jiříčka Daniel	ISŠ Nová Paka – mechanik - elektronik
Kašperlíková Nikola	SŠGS Nová Paka - hotelnictví
Kraus Lubor	SŠTŘ Nový Bydžov - automechanik
Kubánková Petra	MOA Jičín – obchodní akademie
Kuříková Kateřina	SOŠ Nový Bydžov – obchodní akademie
Materna Radek	SOŠ Hradební HK– elektrikář - silnoproud
Nosek Tomáš	SPŠ Jičín – strojírenství
Nováková Veronika	SŠ polygrafie Velké Poříčí – grafický disain
Obešlo Jaroslav	Gymnázium Hořice
Patočka Jiří	Gymnázium Hořice
Pour David	SŠGS Nová Paka - hotelnictví
Rudolfová Kateřina	SOŠ veřejnosprávní a sociální Stěžery
Rýdl Daniel	SŠGS Nová Paka - truhlář
Steiner Vít	Gymnázium Hořice
Suchý Libor	Konzervatoř Praha - klarinet
Šorm Radek	SOŠ Vocelova Hradec Krákové – mechanik instalatérských a elektrtech. zařízení
Švehlová Barbora	SŠGS Nová Paka - hotelnictví
Vitvar Václav	SPŠ Jičín - elektrotechnika



Víceletá gymnázia

Jméno	Třída	Škola
Jana KOTHEROVÁ	V.A	Gymnázium Hořice

Školní družina

Součástí školy je školní družina s kapacitou 100 dětí. Vedoucí vychovatelku vykonává paní Iva Tauchmanová. Ve školní družině pracovaly v tomto školním roce vychovatelky Jana Riedelová a Zdeňka Petřivá. Školní družina měla tři oddělení. Činnost školní družiny se řídí celoročním plánem výchovné činnosti, který schvaluje vedení školy.

V letošním školním roce navštěvovalo družinu 90 žáků z 1. - 4. ročníku. Poplatek na neinvestiční náklady ŠD činil 50 Kč měsíčně na přihlášené dítě + 10 Kč na pitný režim dětí. Provoz školní družiny je denně od 6.15 do 16.00 hodin.

Školní družina je umístěna v nových prostorách v přízemí budovy a je moderně vybavená. O družinu je ze strany rodičů větší zájem, než je možné přijmout, a proto jsou do družiny přednostně přijímáni žáci z 1. - 3. ročníku a dojíždějící.



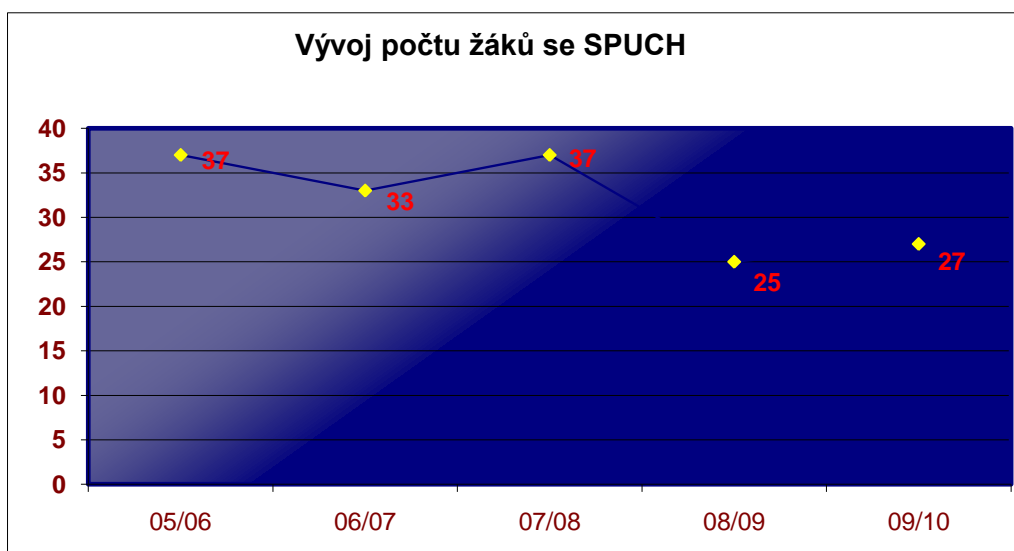
Výchovné poradenství

Na škole pracují dvě výchovné poradkyně. Po absolvování příslušného studia byly do této funkce jmenovány pro I. stupeň Mgr. Eva Lacinová a pro II. stupeň Miroslava Brychtová.

Výchovné poradenství pracuje dle celoročního plánu výchovného poradce a hlavními úkoly jsou včasné diagnostikování žáků se SPUCH, poradenství pro rodiče, učitele i žáky, školní linka důvěry a na II. stupni navíc poradenství v oblasti volby povolání. Výchovní poradci se účastní výchovných komisí a jednání při řešení výchovných problémů, spolupracují s poradenskými zařízeními a vytvářejí ve spolupráci s ředitelem školy a rodiči individuální vzdělávací plány žáků. Do jejich pracovní náplně též patří evidence žáků se SPUCH, integrovaných žáků a žáků s asistentem pedagoga.

Do funkce školního metodika prevence byl nově jmenován Mgr. Ondřej Flégl, který v příštím školním zahájí specializační studium.

Školní rok	05/06	06/07	07/08	08/09	09/10
Počet žáků se SPUCH	37	33	37	25	27



Vzdělávání žáků dle individuálního vzdělávacího plánu probíhá na základě správného rozhodnutí ředitele školy po zaslání písemné žádosti rodičů a doporučení poradenského zařízení. Podle IVP se vzdělávalo sedmnáct žáků.

Pedagogická asistence

Na škole pracují dvě asistentky pedagoga pro žáky s těžší formou zdravotního postižení a jedna asistentka pro sociálně znevýhodněné žáky. Asistentky pedagoga pro žáky se zdravotním postižením pracovaly se žákem ve druhém a šestém ročníku. Oba žáci mají doporučení asistenta pedagoga od poradenského zařízení a pracují dle individuálních vzdělávacích plánů. Asistentky pro žáky se zdravotním postižením jsou financovány krajem.

Asistentka pro sociálně znevýhodněné žáky pracuje se skupinou sociálně znevýhodněných žáků dle náplně práce stanovené ředitelem školy a je financována z rozvojového programu MŠMT.

Účast v projektech

V tomto školním roce se naše škola zapojila do následujících projektů:

1. RUBIKON – škola hrou pro 21. století

Pilotní projekt ve spolupráci s Akademií Jana Ámose Komenského Jičín je zaměřen na vytvoření programového prostředí pro školy ve formě počítačové hry, která bude vést žáky k etické výchově a k rozhodovacím dovednostem v různých životních situacích.

2. ADOPCE NA DÁLKU

Škola pokračovala v několikaletém projektu adopce indické dívky Priyanky Tumakanavar.

3. PODPORA ZÁKLADNÍCH ŠKOL PŘI ZAVÁDĚNÍ METOD ROZVÍJEJÍCÍ KLÍČOVÉ KOMPETENCE ŽÁKŮ

V projektu, jehož realizátorem je společnost ERUDIS o.s. a JOB o.s., je naše škola partnerem. Tříletý projekt je zaměřen na vzdělávání pedagogických pracovníků školy v oblasti zavádění nových, modernějších forem výuky do vyučovacích hodin a na projektové vyučování.

4. UČÍME INTERAKTIVNĚ ZŠ 2. STUPEŇ

V tomto projektu jsme zapojeni jako partner společně se třinácti základními školami Královéhradeckého kraje. Projekt je zaměřen na využití multimediálních a interaktivních metod při výuce žáků na II. stupni a kromě dovybavení školy interaktivní technikou také umožňuje školám tvorbu a vzájemnou výměnu interaktivních výukových materiálů.

Od příštího školního roku škola zahájí účast v projektech „Učíme interaktivně ZŠ 1. Stupeň“ a „EU – Peníze školám“.

Na jaře tohoto školního roku byl vybudován venkovní altán v rámci projektu „Realizace venkovní altánové učebny pro potřeby ZŠ“, která byla v tomto školním roce vybudována v prostoru za školou a Královéhradecký kraj na realizaci stavby přispěl částkou 100 000 Kč.



V. DALŠÍ VZDĚLÁVÁNÍ PEDAGOGICKÝCH PRACOVNÍKŮ

V oblasti DVPP se pracovníci Základní školy K.V.Raise účastnili vzdělávacích akcí dle katalogu Centra vzdělávání Královéhradeckého kraje a Národního institutu dalšího vzdělávání Praha. Všechny vzdělávací akce měly akreditaci MŠMT a pracovníci dostali osvědčení o účasti na vzdělávacích akcích.

Tabulka XII – DVPP ve školním roce 2009/2010

Název vzdělávání	Účastníci
Jak na češtinu hravě	Irena Dvořáková
Dekorování keramiky	Jana Klusoňová
Práce s jazykem a metody v AJ	Iva Krausová
Tvorba pomůcek pro ČJ na I.st.	Martina Holubičková
Enkaustika	Zdeňka Petřivá
S písničkou do jara	Jana Riedelová
Jak učit ruštinu	Martina Tlapáková
Netradiční jóga na škole	Iva tauchmanová
Dějepisná exkurze Praha	Štěpánka Beránková
Základy matematiky	Helena Vernerová
Poruchy artistického spektra II.	Ludmila Grohová Naděžda Koutová Magda Vitvarová Iva Krausová
Humor v hodinách ČJ	Ondřej Flégl
Studium pro VP	Miroslava Brychtová
Zábavné vyučování I. ročník	Iva Krausová Jaromíra Vávrová
Školení ved. zaměstnanců v oblasti BOZP	Miroslava Brychtová
Funkční studium ředitelů	Jaroslav Jirásko
Požární ochrana vedoucích zaměstnanců	Miroslava Brychtová
Ochrana člověka za mimořádných událostí	Miroslava Brychtová
Na pomoc učitelům ČJ	Kristýna Finková Iva Plecháčová
Anglický jazyk	Iva Krausová
Od podzimu k adventu s písničkou	Pavλίna Krátká
Poruchy artistického spektra III.	Lidmila Grohová

VI. MIMOŠKOLNÍ AKCE

A. Sportovní soutěže a olympiády

Datum konání	Soutěž	Účastníci	Umístění
Říjen	Okreskové kolo ve florbale (Nová Paka)	Žáci 8. - 9. ročníku	2. místo
	EKOMLÁDĚ	Žáci 8. - 9. ročníku	6. místo
	Přespolní běh (okresní kolo)	Ml. žáci St. žáci Ml. žákyně	4. místo 5. místo 6. místo
Listopad	Okresní kolo ve florbale	Žáci 7. - 9. ročníku	1. místo
	Florbal – krajské kolo	Chlapci 7.- 9. ročníku	7. místo

	Okrskové kolo ve stolním tenisu (Stará Paka)	Chlapci	2. místo
Prosinec	Předvánoční turnaj ve florbalu a přehazované Dějepisná olympiáda (školní kolo) Mladý Démosthénés	II. stupeň chlapci i dívky 6.-7. tř. 8.-9.tř.	1.místo P.Hoška 2.místo J.Obešlo M. Sálová F.Čeřovský
Leden	Olympiáda z dějepisu - okresní kolo		11.místo P.Hoška
Únor	Olympiáda NJ (okresní kolo)	Z.Čeřovský	4. místo
	Pythagoriáda - školní kolo	6., 7., 8. ročník	
	Školní kolo v zeměpisné olympiádě	6.-9. ročník	
	Okresní kolo olympiády v anglickém jazyce	V.Steiner J.Kareš	4. místo 7.místo
Březen	Školní kolo v Poznávání živočichů (Nová Paka)	3. - 9. ročník	
	Halový turnaj ve fotbale (okres) Okresní kolo zeměpisné olympiády	V.Chomyšín J.Kareš P.Hoška	5.místo 7.místo 5.místo 8.místo
Duben	Okresní kolo - mat.olympiáda	V.Zívr J.Groh	1.místo 14. místo
	Pathagoriáda	5.-7.roč	
	Okresní kolo malá kopaná	8.-9.tř.	4.místo
Květen	Atletický čtyřboj	Chlapci 2. - 3. ročník Chlapci 4.-5. ročník	5. místo 2. místo
	Okresní kolo v Poznávání rostlin a živočichů (Hořice)	Lukáš Zívr Michaela Vojtišková	3. místo 4. místo
		Chlapci	3. místo
	Atletický čtyřboj (okres) (Jičín)	Mladší žáci - ch d	3. místo 8.místo
Červen	Okresní kolo - vybíjení	6. třída	
	McDonald'sCup (celostátní finále)	Chlapci 3.-5.roč.	1.místo v krajském kole

B. Další mimoškolní akce

Září	Slavnostní zahájení školního roku na školním dvoře Divadlo 5.- 9. roč. Úřad práce pro 9. třídy Film o Indonésii Týden mobility Dopravní hřiště pro 4. třídy Seznamovací pobyt pro 6. třídy
Říjen	Sběr starého papíru Knihovna Ostroměř - 2.a 3. třídy Projekt - Bramborový den Exkurze Dobrošov - 9. tř. Sběr kaštanů a žaludů
Listopad	Ochrana člověka za mimořádných událostí Exkurze Kuks - 8. roč. Bazar zimního oblečení a sportovních potřeb Exkurze Mladá Boleslav Konzultační dny Bruslení Nová Paka

Prosinec	Policie ČR Jičín pro 9.tř. Mikulášská nadílka Divadlo HK – II. stupeň Vybíjená, přehazovaná – II. st.
Leden	Beseda o Peru – 7.- 9. roč. Zápis žáků do prvního ročníku Bělohradský slaviček
Únor	Setkání s rodiči předškoláků z Mlázovic Školní ples Svatý Valentýn ve škole Divadlo Pytlíček – I. st. Dějprava, dějepisná beseda pro 9.roč. Přednáška p. Kerharové – pro pedagogický.sbor Dravci – I.st.
Březen	Novopacký slaviček (pěvecká soutěž) Seminář pro pg. pracovníky Koncert – Mgr. Urban Sběr starého papíru Úklid lesa 8. a 9. tř. Divadlo Jičín 1.- 3. tř.
Duben	Den Země na základní škole Divadlo Jičín – I.st. McDonald´s Cup – I.st. Exkurze Miletín Výchovný koncert – p. Tvrdík
Květen	Divadlo Mladá Boleslav – 8.tř Filmové představení – Dešťová víla Beseda s rodiči předškoláků Sportovní kurz Pecka – 8.tř Škola v přírodě v Harrachově – 4.A Sociometrické testování – 6.tř.
Červen	Den dětí (ŠD) Sběr starého papíru Dopravní hřiště – 4.tř. Divadlo HK – I.st. Výjezdní vzdělávání všech zaměstnanců školy (Janské Lázně) Vodácký kurz – 9. tř. Ochrana člověka za mimořádných událostí Kino – Katka – 7.-9. tř. Sportovní olympiáda

Mezi pravidelné akce jednotlivých tříd patří divadelní, filmová, kouzelnická a další kulturní představení (každá třída cca 3 x ročně)

VII. ZÁPIS ŽÁKŮ DO PRVNÍHO ROČNÍKU

Zápis žáků do prvního ročníku se uskutečnil v pátek 22. ledna 2009 od 13.00 do 18. hodin. Bylo zapsáno 50 žáků do prvního ročníku.

Přehled zapsaných žáků :

Bekera Sebastian, Černá Klára, Dědicová Magdaléna, Fajfr Radek, Frošová Kristýna, Fuksa Martin, Halouzka Filip, Halouzková Andrea, Hartman Filip, Hlaváčková Rozálie, Ježková Tereza, Jirsáková Natálie, Kiec Jan, Kordíková Nora, Kozáková Alena, Kráčmar Matyáš, Kraus Lukáš, Kubaryč Alexander, Kubaryčová Kristýna, Kulhánek Tomáš, Kulhavá Kristýna, Kuželová Barbora, Kuželová Zuzana, Ludvík Jiří, Macháček Vojtěch, Mašková Nela, Matouš Jakub, Menčík Martin, Mikolášková Simona, Mílová Lucie, Moriconi Nicol, Nejedlák Mikuláš, Pětioká Tereza, Petřivá Bára, Portych Michal, Rudolfová Aneta, Smutná Natálie, Sucharda Tomáš, Špůrová Michaela, Vágenknechtová Klára, Vaněk Daniel, Velebil Jan, Venclů Zděněk, Vích Matěj, Vinklerová Anna Marie, Vojtíšková Kristýna, Votrubová Simona, Vrabcová Daniela, Záboj Michal, Zírová Veronika.

Počet udělených odkladů : 14

VIII. KONTROLY A INSPEKCE

Ve školním roce 2009/2010 neproběhla ve škole kontrola ze strany České školní inspekce. 21. dubna 2010 proběhla na Základní škole K.V.Raise veřejnoprávní kontrola (audit) provedená firmou Dataxa s.r.o. Kopie protokolu je v příloze tohoto dokumentu.

IX. ŠKOLNÍ JÍDELNA

Integrální součástí organizace je školní jídelna. Školní jídelna je umístěna v přízemí školy, zázemí (kuchyň, sklepy, sklady) jsou umístěny částečně v suterénu. Jídelna má denní kapacitu 500 jídel, okamžitá kapacita je 80 sedících strávníků. Kromě vedoucí školní jídelny v jídelně pracují tři kuchařky a dvě pomocné síly.

Ceník jídel :

Typ strávnicka	Cena (Kč/oběd)
Žák do 6 let	15 Kč
Žák 6 - 14 let	17 Kč
Žák 15 let a více	19 Kč
Zaměstnanec ZŠ	14 Kč (zbytek hradí zaměstnavatel)
Ostatní strávnicki	42 Kč

Počty uvařených jídel v tomto školním roce udává následující tabulka :

Tabulka XIII – počty uvařených jídel ve školní jídelně:

Měsíc	Počty obědů			
	Žáci ZŠ	Zaměstnanci	Cizí	Celkem
Září	6354	774	2302	9430
Říjen	5780	742	2197	8719
Listopad	5837	731	2208	8776
Prosinec	4692	592	1639	6923
Leden	5967	738	2108	8813
Únor	4584	549	1788	6921
Březen	7307	875	2802	10984
Duben	6024	726	2289	9039
Květen	6262	781	2550	9593
Červen	5870	740	2460	9070
Červenec	0	40	426	466
CELKEM 2008/2009			88 734 uvařených obědů	

Na odběr obědů bylo přihlášeno 335 žáků školy (93%) a 42 zaměstnanců (100%). Ne všichni však odebírají obědy každý den.

V úterý a ve čtvrtek školní jídelna nabízí výběr ze dvou jídel. Výběr, odběr i odhlašování probíhá pomocí čipů, obědy lze též odhlašovat pomocí www stránek školy.

Obědy ze školní jídelny Základní školy K. V. Raise odebírají Mateřská škola Konecchlumí a Mateřská a základní škola Lužany, v jídelně se stravují zaměstnanci Základní školy při DLL.

IX. HOSPODAŘENÍ ŠKOLY

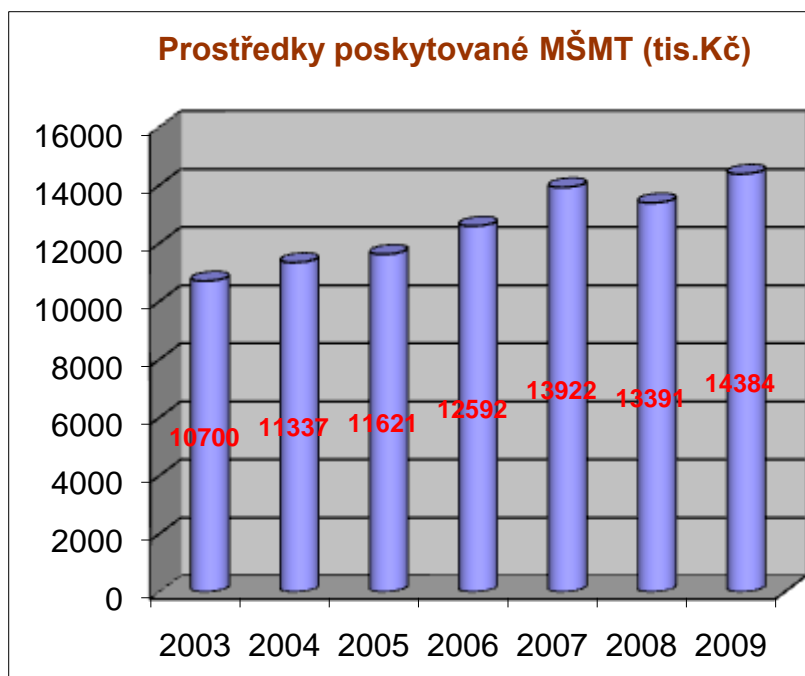
A. Prostředky ze státního rozpočtu poskytované MŠMT

Mzdové prostředky pro zaměstnance, ONIV, DVPP, učební pomůcky a některé další položky jsou v základních školách přímo financovány státem prostřednictvím MŠMT, které tyto prostředky přiděluje jako účelové dotace krajům a školám. Finanční prostředky, které jsou škole přidělovány normativním způsobem ze státního rozpočtu, jsou definovány ve školském zákoně. Škola tyto prostředky dostává na svůj účet z krajského úřadu. Finanční prostředky jsou škole přiděleny dle agregovaných normativů podle počtu žáků na škole.

Vývoj rozpočtových příjmů v posledních letech ukazuje následující tabulka. (Do příjmů jsou započítávány veškeré finanční prostředky, které stát škole poukazuje prostřednictvím krajského úřadu včetně rozvojových programů a prostředků na financování asistentů pedagoga).

Tabulka XIII - prostředky poskytované MŠMT

Rok	2003	2004	2005	2006	2007	2008	2009
Příjmy (Kč)	10 700 024	11 337 147	11 621 398	12 592 281	13 922 516	13 391 291	14 384 000



B. Prostředky poskytované zřizovatelem Městem Lázně Bělohrad

Město Lázně Bělohrad, které je zřizovatelem Základní školy K.V.Raise Lázně Bělohrad, pečuje o budovu školy a o její modernizaci s velkou pozorností. Budova je v pořádku, vyhovuje hygienickým předpisům a v posledních letech je značná snaha o modernizaci zařízení a vnitřního vybavení. Architektonicky patří škola mezi dominanty města.

Příspěvek města na činnost školy zabezpečuje nejen provoz školy, ale zřizovatel umožňuje přísunem dalších finančních prostředků (v rámci možností) zabezpečení dostatečné vybavenosti pro výuku i pro práci zaměstnanců, škola má díky finančním prostředkům z městského rozpočtu nové hygienicky vyhovující výškově stavitelné lavice, nový nábytek v kancelářích a ve třídách, učitelské

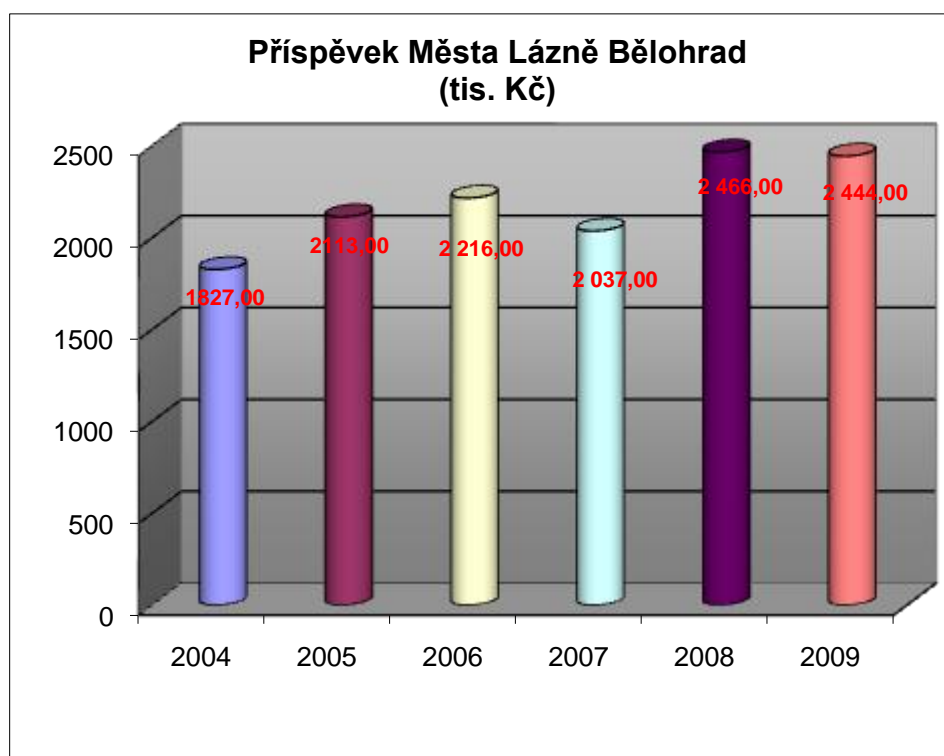
kabinety jsou vybaveny výpočetní technikou a třídy audiovizuální technikou. Moderně vybavená je též školní jídelna, kuchyň je vybavena nerezovým nádobím a dostatečným zázemím pro vaření obědů, v jídelně funguje systém výdeje jídel pomocí čipů firmou Altisima.

Ve škole byly v tomto školním roce mimo jiné vyměněny dveře na školní dvůr sloužící jako hlavní vchod do školy (automaticky ovládané dveře od firmy VDT) a na školním dvoře vznikla venkovní pergolová učebna. Každým rokem se část školy maluje a ve třídách se mění tabule.

V roce 2009 byl původní provozní příspěvek schválený zastupitelstvem 2 694 000 Kč v říjnu 2009 rozhodnutím zastupitelstva města snížen o 250 000 Kč z důvodu hospodářského poklesu a nepříznivého vývoje rozpočtu města.

Tabulka XIV – prostředky poskytované Městem Lázně Bělohrad

Rok	2004	2005	2006	2007	2008	2009
Provozní příspěvek (tis. Kč)	1 828	2 113	2 216	2 037	2 466	2 444



Ve školním roce 2009/2010 činil provozní příspěvek na jednoho žáka 6 733 Kč.

V Lázních Bělohradě 12. prosince 2010

Jaroslav JIRÁSKO – ředitel školy

Výroční zpráva o hospodaření školy za rok 2009

1. Zpráva o čerpání finančních prostředků poskytovaných z MŠMT:

Celkový rozpočet činil 14 384 000,00Kč

Z toho :	
Přímé vzdělávání	13 089 300,00 Kč
Rozvojový program PP	906 000,00 Kč
Rozvojový program NP	135 000, 00 Kč
Asistent pedagoga – žáci se soc. znevýhodněním	203 700,00 Kč
Školní vybavení 1. třídy	50 000,00 Kč
CELKEM VÝNOSY	14 384 000,00 Kč

Náklady celkem: 14 384 000,00 Kč

Z toho :	
mzdy	10 264 491,00 Kč
OON	39 200,00 Kč
zdr. a soc. pojištění	3 367 154,00 Kč
zákonné poj	43 173,00 Kč
FKSP	205 300,00 Kč
cestovné	33 670,00 Kč
učebnice a učební pomůcky	335 529,00 Kč
plavání	28 200,00 Kč
DVPP	42 602,00 Kč
OOPP	5 761,00 Kč
Náhrada za DPN	18 920,00
CELKEM NÁKLADY	14 384 000,00 Kč

2. Zpráva o čerpání finančních prostředků poskytovaných Městem Lázně Bělohrad

Výnosy :

Provozní dotace	2 444 000,00 Kč
Tržby z prodeje služeb - kopírování	400,00 Kč
- ŠD	60 120,00 Kč
- ostatní	11 524,00 Kč
- stravování	1 305 906,00 Kč
- stravování zaměstnanců	101 304,00 Kč
- sběr papíru	8 874,00 Kč
Výnosy z úroků	549,35 Kč
Celkem zúčtování fondů	161 957,90 Kč
CELKEM VÝNOSY :	4 094 635,25 Kč

Náklady:

Časopisy, tisk	16 129,00 Kč
DDHM	320 588,90 Kč
Spotřeba materiálu	292 066,19 Kč
OE	240 991,00 Kč
Vodné, stočné	134 644,25 Kč
Plyn	60 216,25 Kč
Elektřina	758 722,40 Kč
Služby pošt	10 944,00 Kč
Telecom	52 185,68 Kč
Poplatky, pojištění	28 613,00 Kč
Školení	7 386,00 Kč
Cestovné	1 695,00 Kč
Internet, služby PC	17 945,00 Kč
LV a plavecká výuka – provoz. náklady	10 989,00 Kč
Pronájem- SOU	52 550,00 Kč
Ostatní služby	121 826,70 Kč
Opravy a údržba, revize	553 068,35 Kč
Pohonné hmoty	489,00 Kč
Pohoštění	1 888,00 Kč
Protidrogový program	32 262,00 Kč
Odpisy	36 300,00 Kč
Potraviny	1 332 116, 91 Kč
Programové vybavení	1 524,00 Kč
Penále	27,00
NÁKLADY CELKEM	4 085 167,63 Kč

Hospodářský výsledek : 9 467,62 Kč**FONDY :****REZERVNÍ FOND :**

Počáteční stav RF.....	78 285,10 Kč
Příjmy.....	85 260,33 Kč
Výdaje.....	161 957,90 Kč
Zůstatek RF k 31.12.2009.....	<u>1 557,53 Kč</u>

- je kryto finančními prostředky na účtu 241 30

FOND ODMĚN

Počáteční stav FO.....	30 296,00 Kč
Příjmy.....	100 000,00 Kč
Výdaje.....	0,00 Kč
Zůstatek FO k 31.12.2009.....	<u>130 296,00 Kč</u>

- je kryto finančními prostředky na účtu 241 40

FOND REPRODUKCE MAJETKU

Počáteční stav FRM.....	59 220,20 Kč
Investiční dotace	100 000,00 Kč
Účetní odpisy.....	33 275,00 Kč
Použití FRM.....	0,00 Kč
Zůstatek na FRM k 31.12.2009.....	<u>192 495,20 Kč</u>

- je kryto finančními prostředky na účtu 241 20

Zůstatek na účtu FKSP k 31.12.2009..... 25 347,09 Kč

